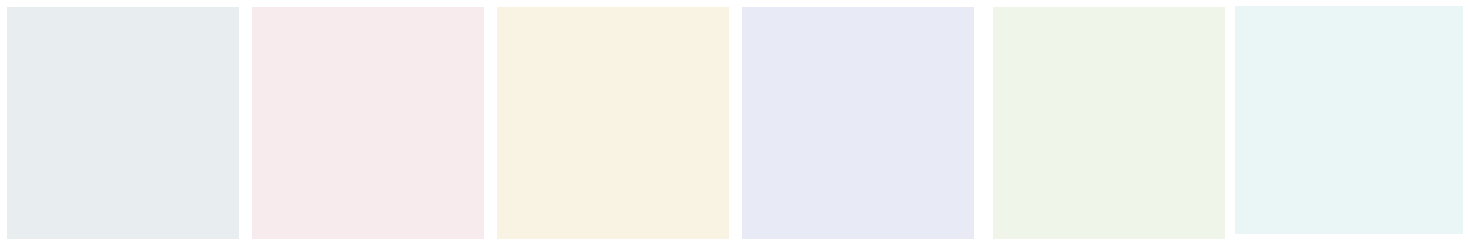




RAPPORT ANNUEL  
2015-2016



Conseil de la culture  
des Laurentides





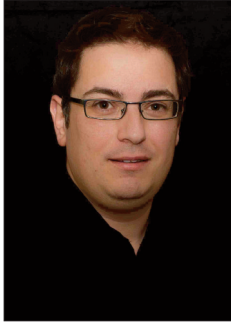
## Table des matières

p.	1.....	Mot du président
p.	2.....	Mot de la directrice générale
<b>Conseil de la culture des Laurentides</b>		
p.	4.....	Mission et services
p.	5.....	Conseil d'administration
p.	6.....	Équipe et ressources externes
<b>Rapport d'activités 2015-2016</b>		
p.	7.....	Faits saillants
p.	8.....	1. L'information et la promotion
p.	11.....	2. La veille, la représentation et le rôle-conseil
p.	13.....	3. Le service de formation continue
p.	15.....	4. Le regroupement, le rassemblement, la concertation et le développement
p.	18.....	5. L'administration
p.	20.....	Plan d'action 2016-2017
p.	21.....	Prévisions budgétaires 2016-2017
p.	22.....	Remerciements

mot  
du

# Président

M. Alexandre  
Gélinas



Chers membres du Conseil de la culture des Laurentides,

La dernière année du Conseil de la culture des Laurentides fut des plus stimulantes et enrichissante.

Elle nous a principalement amenés à faire le point sur notre rôle, nos responsabilités et les services que nous offrons, ce que nous avons fait à l'occasion de notre dernier Lac à l'épaule. En plus de réfléchir à notre vision commune de développement à long terme et de jeter les bases d'un plan d'action pour les prochaines années, dans lequel se retrouvera des projets ambitieux et des défis que nous devons relever, ce moment important de notre organisation fut essentiel pour envisager l'avenir de façon claire et concrète.

Cette dernière année fut également l'occasion de s'ajuster au nouveau modèle de gouvernance régionale et à la place que nous devons y occuper et le rôle que nous devons y jouer. Les structures se transforment, les relations d'affaires évoluent, les acteurs du monde politique et les décideurs de notre milieu changent rapidement et nous avons dû nous y adapter.

Puis, comme la plupart des structures locales, régionales ou nationales, nous avons relevé le défi considérable d'ajuster nos pratiques et notre mode de fonctionnement face à une nouvelle réalité budgétaire. Je tiens ici à souligner la détermination, la compétence et, parfois, la résilience de l'équipe de professionnels du Conseil, sous la direction de Mélanie Gosselin, qui a su mettre les bouchées doubles et relever ce défi avec brio, et ce, tout en vous offrant la même qualité de service.

Je tiens également à remercier tous mes collègues administrateurs. Je peux vous assurer que votre Conseil est dirigé par une équipe d'administrateurs exceptionnels, chevronnés et provenant de tous les secteurs d'activités. Eux aussi, dans ce contexte de changement, ont accepté avec empressement de redoubler d'efforts et de mettre la main à la pâte pour supporter l'équipe permanente du Conseil dans différents dossiers.

Maintenant que la majorité de ces changements semblent être derrière nous, entreprenons cette nouvelle année avec enthousiasme et optimisme. Nous participerons activement, avec votre support et nourris de vos recommandations à l'occasion de cette assemblée générale annuelle, à un moment phare de notre vie collective : celle de contribuer à la rédaction d'une nouvelle politique culturelle pour le Québec. Soyez assuré que nous saurons porter votre voix, vos préoccupations et vos recommandations au plus haut niveau de décision.

Soyez assurés qu'être à votre service, à votre écoute et représenter le plus fidèlement ce que vous êtes, c'est ce qui nous anime et c'est ce qui sous-tend l'ensemble de nos actions.

Je vous souhaite une excellente assemblée générale annuelle !

*Alexandre Gélinas, président*



M<sup>me</sup> Mélanie  
Gosselin

**Voici un survol de nos réalisations des trois dernières années et de nos priorités actuelles :**

### **Des événements rassembleurs**

En avril 2013, pour la première fois dans les Laurentides, le Conseil de la culture des Laurentides (CCL) organisait un événement visant la réunion de la passion de gens d'affaires et celle du milieu culturel. Mission accomplie pour la centaine de participants qui s'étaient réunis autour du thème : Enrichir les gens d'affaires grâce à la culture, enrichir la culture grâce aux gens d'affaires. Le succès de cette journée de réseautage nous a démontré l'importance d'un positionnement Arts Affaires plus imposant et nous a motivés à poursuivre notre objectif de mise en place d'Héritage Culture Laurentides, un fonds privé destiné au milieu culturel. Un projet d'envergure auquel le CCL a participé et nous apparaît incontournable pour l'avenir de notre héritage culturel.

Parmi les événements marquants, les deux élections générales ont entraîné plusieurs changements chez nos élus municipaux et provinciaux. Nous avons profité de ces occasions pour sensibiliser ces partenaires de première ligne face aux enjeux culturels de notre région. Nous sommes ressortis d'une première rencontre des candidats régionaux au niveau provincial très satisfaits. Nous poursuivrons notre démarche en sollicitant régulièrement des rencontres avec les élus. D'ailleurs, travailler étroitement avec les élus municipaux et les municipalités est au cœur de notre prochain plan d'action annuel.

D'autre part, le CCL s'est allié à la démarche provinciale du Réseau des conseils régionaux de la culture du Québec et a travaillé à l'organisation d'un Forum régional sur la participation culturelle des jeunes, tenu le 9 octobre 2014. Parmi les objectifs de cet événement : mettre en valeur des modèles de réussite culturelle et jeunesse, leur impact, et surtout établir des recommandations pour faciliter l'accès aux arts et à la culture. Tous les acteurs rejoignant la jeunesse ont été abordés : famille, école, ville, services, organismes culturels, afin de réfléchir à la création de nouveaux modèles innovants. Au cours de la prochaine année, un événement national, en collaboration avec le Réseau des conseils régionaux de la culture du Québec, fera naître une mobilisation plus large pour que tous les enfants et les jeunes du Québec aient accès aux arts et à la culture, participent activement aux arts et à la culture et acquièrent une culture artistique.

### Des projets régionaux

Le démarrage de deux projets issus d'un partenariat entre le MCC et la CRÉ des Laurentides dans le cadre de l'entente spécifique Culture 2013-2016 a été officialisé au printemps 2014. Le CCL a accepté le mandat de réalisation de ces projets régionaux. Avec l'identité culturelle régionale en trame de fond, la place des arts et de la culture dans les événements publics hivernaux et le positionnement des métiers d'arts auprès de lieux touristiques ont été ciblés dans ces projets spéciaux. Le CCL considère avoir atteint l'ensemble des objectifs visés par ces projets (des bilans très positifs ont été déposés aux partenaires) et souhaite avoir de nouvelles opportunités pour positionner notre dynamique milieu culturel auprès des autres secteurs économiques des Laurentides.

### Un équilibre à rebâtir

Au cours de 2014-2015, nous avons assisté à la fragilisation et parfois même à la disparition de certains de nos collaborateurs et partenaires. Depuis l'abolition des CRÉs (Conférence régionale des élus) par le gouvernement, nous sans lien de concertation régionale entre les élus et les secteurs socio-économiques. Tous ces changements imprévus ont brisé un équilibre fragile. Maintenant, de nombreux défis se pointent à l'horizon pour notre milieu : retrouver d'une part le « soutien manquant » et d'autre part, renouveler nos possibilités. Plusieurs actions de notre prochain plan d'action annuel répondront à ces défis, car toute cette énergie culturelle que l'on perçoit autour doit être reconnue et soutenue.

### Une équipe et un conseil d'administration motivés

Certains changements sont survenus au sein de notre équipe et nous avons pris le temps de bien évaluer nos besoins en ressources humaines grâce aux services d'un consultant. Cet exercice interne nous a permis de constater que nous avons une belle équipe solide. Ensuite, malgré les réductions budgétaires qui ont affecté les conditions de travail des employés, l'équipe a poursuivi son travail et a gardé la motivation nécessaire pendant cette période. Même son de cloche du côté de nos administrateurs qui s'investissent et représentent le milieu avec enthousiasme et fidélité. C'est dans une perspective durable qu'une réflexion au sujet des services payants s'est effectuée et a mené à la préparation d'un plan d'affaires. Ainsi des services à la carte ont été lancés l'an passé afin de répondre aux besoins grandissants du milieu et de doter le CCL de revenus autonomes supplémentaires.

En novembre dernier, nous avons salué l'apport considérable d'Hélène Tremblay ayant quitté la présidence du CCL après 10 années bien remplies. Depuis, nous avons accueilli chaleureusement le nouveau président Alexandre Gélinas, qui connaît bien la région, son potentiel et ses défis.

Finalement, les bilans des dernières années nous permettent de constater que le CCL a bien évolué depuis ses débuts et qu'il est resté, malgré les hauts et les bas, bien branché sur la vision du MCC, les besoins et les réalités de son milieu.

*Mélanie Gosselin, directrice générale*



# notre mission

*Depuis 1978, le CCL contribue à forger l'identité culturelle de notre région.*

*Il rassemble, conseille et accompagne les artistes, artisans, travailleurs culturels, entreprises, organismes culturels, organisations municipales ou scolaires qui participent à l'essor des arts et de la culture dans les Laurentides. Par ses nombreuses activités, le CCL participe à la consolidation et au développement culturel de la région au bénéfice de la qualité de vie de l'ensemble des citoyens.*

## Services

- Information et promotion
- Activités de formation et de perfectionnement
- Grands Prix de la culture des Laurentides
- Événements régionaux
- Services à la carte tarifés

### **Pour les artistes et organismes culturels**

- Rencontres d'information et d'échange
- Service-conseil lors de projets culturels individuels ou collectifs
- Diffusion d'appels de dossiers et des sources de financement
- Initiation de projets culturels à portée régionale
- Représentation auprès des instances politiques et socio-économiques

### **Pour les organisations municipales, scolaires et parapubliques**

- Élaboration de politiques culturelles municipales
- Réalisation de stratégies de développement culturel régional
- Études et inventaires en lien avec le milieu culturel
- Représentation du secteur culturel dans plusieurs comités sectoriels



# Conseil d'administration 2015-2016

## Président

**M. Alexandre Gélinas**

Directeur général, Sainte-Agathe-des-Arts (Théâtre Le Patriote)  
MRC Laurentides

## 1<sup>ère</sup> Vice-présidente

**M<sup>me</sup> JoAnne Turnbull**

Directrice générale, Réseau BIBLIO  
des Laurentides  
Régional

## 2<sup>e</sup> Vice-présidente

**M<sup>me</sup> Johanne Martel**

Artiste et intervenante culturelle,  
arts visuels  
MRC Pays-d'en-Haut

## Trésorière

**M<sup>me</sup> Manon Quintal**

Direction de l'administration et chef  
du développement, Musée d'art  
contemporain des Laurentides  
MRC Rivière-du-Nord

## Secrétaire

**M<sup>me</sup> Julie Labelle**

Artiste professionnelle  
en métiers d'arts  
MRC Pays-d'en-Haut



## Administrateurs

**M<sup>me</sup> Manon Lefebvre**

Directrice du marketing  
Tourisme Laurentides  
Régional

**M<sup>me</sup> Anne-Marie Larochelle**

Agente de développement culturel, Ville de  
Sainte-Thérèse  
MRC Thérèse De-Blainville

**M<sup>me</sup> Mélanie Séguin**

Directrice, Corporation du moulin Légaré  
MRC Deux-Montagnes

**M<sup>me</sup> Mireille Villeneuve**

Auteure  
MRC Pays-d'en-Haut

**M<sup>me</sup> Francine Asselin-Bélisle**

Mairesse, municipalité de Lac-Saguay  
MRC d'Antoine-Labelle

**M<sup>me</sup> Janie Dumas-Jasmin**


Agente de développement culturel  
MRC d'Antoine-Labelle

**M<sup>me</sup> Danielle Leblanc**

Commissaire, Commission scolaire  
Rivière-du-Nord  
MRC Rivière-du-Nord

**M<sup>me</sup> Gisèle Henniges**

Travailleuse autonome en arts médiatiques  
MRC d'Argenteuil



# Équipe 2015-2016

- **Mélanie Gosselin**  
Directrice générale
- **Christine Heuschen**  
Agente au soutien administratif  
et service à la clientèle
- **Valérie Seers**  
Agente de développement et de  
service aux membres
- **Manon Mercier**  
Coordonnatrice à la formation
- **Ugo Monticone**  
Responsable des communications



## Ressources externes

**Louise Dion**  
Comptabilité

**Marie Bujold**  
Coordonnatrice des projets soutenus par  
l'entente spécifique en culture 2013-2016

**Mylène Blanchet**  
Consultante métiers d'art pour le projet de  
développement des points de vente issu de  
l'entente spécifique en culture 2013-2016

**Carole Bouchard**  
Graphiste

**Luc Germain**  
Graphiste

**Miss Pixel**  
Graphiste

**Nuroweb**  
Site Web et Intranet





# Rapport d'activités 2015-2016

## Faits saillants

Deux projets porteurs ont été réalisés au cours de la dernière année: programmation hivernale *La culture fait boule de neige* et ouverture de quatre espaces-boutiques métiers d'art.

Événement de réseautage culturel à Sainte-Adèle: des pairs reconnus du milieu culturel laurentien ont partagé leur expérience relative aux tendances actuelles en développement culturel.

Deux activités en médiation culturelle originales mettant en lumière le travail de l'artiste et sa relation avec le public.

1<sup>er</sup> anniversaire des services à la carte au bénéfice de nos membres.

Augmentation de 18 % de nouveaux membres cette année.

Répertoire des membres bonifié: 85 % des fiches personnelles des membres sont activées sur notre site Web, ce qui en fait un répertoire pertinent pour toutes nos clientèles.

Collaboration avec Télé-Québec et la Fabrique culturelle pour la réalisation de capsules vidéos dans le cadre de la série *Un lieu, une œuvre* et pour le prix Excellence.

Rencontres dans les MRC Antoine-Labelle et Argenteuil: échanges, réseautage et projets étaient au rendez-vous.

Intérêt et taux de satisfaction élevés pour les 21 formations offertes par le service de formation continue.

# 1.

# L'information et la promotion

*Le CCL travaille activement à informer notre milieu et participe au rayonnement des ressources culturelles des Laurentides.*

## www.culturelaurentides.com

Le site Internet du CCL demeure un outil de communication privilégié avec au total 61 110 pages consultées (chaque visite compte en moyenne 2,1 pages). En 2015, notre site Web a été visité 29 210 fois, incluant 22 162 visiteurs pour la première fois. Le nombre total de pages visitées en 2015 représente une augmentation de 18 % par rapport à 2014.

## Répertoire des membres

En un an, l'augmentation des fiches complétées est de 23 %, pour un total de 85 %. Des suivis ont été faits tout au long de l'année pour faire en sorte que chaque membre individuel du CCL complète sa fiche personnelle sur notre site Web. Ces fiches sont conviviales et incluent une photo de grand format. Répertoire par les moteurs de recherche, cette vitrine permet d'accroître la présence de nos artistes sur le Web et offre un réel avantage aux membres artistes du CCL.

## Bulletin courriel

Le bulletin du CCL est envoyé chaque mois à plus de 1700 abonnés. Ce bulletin est notre principal outil de diffusion d'information culturelle régionale et celui qui est le plus utilisé et apprécié, selon un sondage maison effectué auprès de nos membres au printemps 2016. En plus de lire les nouvelles principales à même leur boîte courriel, à chaque envoi en moyenne, un abonné sur trois clique sur un lien dans le bulletin pour être redirigé vers la page correspondante sur notre site Web. C'est un taux de réaction très important dans le domaine des courriels de masse.

Entre le 1<sup>er</sup> mai 2015 et 1<sup>er</sup> mai 2016, 12 bulletins courriel du CCL et 36 bulletins spéciaux ont été envoyés.

## Communiqués

15 communiqués de presse ont été rédigés et envoyés en 2015.

## Page Facebook

En date du 26 avril 2016 : on compte 2820 adeptes de notre page Facebook CCL, une augmentation de 6 % par rapport à l'an dernier. Ce réseau social nous permet de garder un lien plus régulier avec notre milieu et de mettre en valeur des nouvelles importantes.

## Twitter

En date du 26 avril 2016, on dénombre : 792 abonnés Twitter sur notre compte CCL, une augmentation de 21 % par rapport à l'an dernier. C'est notre média social qui a connu la plus grande hausse. Et comme nous l'utilisons uniquement pour promouvoir les activités directes du CCL, cela représente un très bon outil gratuit.

# 1. L'information et la promotion

## Lancement en collaboration avec Télé-Québec et La Fabrique culturelle

Suite à une entente entre le CCL, Télé-Québec et La Fabrique culturelle, trois capsules de la série *Un lieu, une œuvre* ont été réalisées dans les Laurentides. Un lancement a été organisé le 23 septembre 2015 et a permis de réunir plus d'une vingtaine de participants. Ces capsules peuvent être visionnées sur le site de La Fabrique culturelle.

## Grands prix de la culture des Laurentides 2015

Le Conseil de la culture des Laurentides (CCL) a tenu ses 26es Grands prix de la culture des Laurentides le 5 novembre dernier à Saint-Jérôme. Cet événement annuel majeur célèbre le talent et l'engagement dans tous les domaines artistiques et culturels des Laurentides. Les domaines à l'honneur cette année étaient le patrimoine et l'histoire.

Devant une salle comble comprenant de nombreux artistes, représentants du milieu et dignitaires, 8 500\$ en prix et en bourses ont été remis. Les lauréats proviennent des quatre coins de la région.

### Les lauréats :

- Le **prix Jeune relève**, en partenariat avec les Carrefours jeunesse-emploi de la région des Laurentides, a été attribué à la muséologue **Marie-Eve Auclair**.
- Le **prix Passion**, en partenariat avec le caucus de l'opposition officielle de la région des Laurentides et le caucus de la deuxième opposition de la région des Laurentides, a été attribué à madame **Colette Légaré** de Mont-Tremblant.
- Le **prix Arts-Affaires**, en partenariat avec Héritage Culture Laurentides, a été accordé à monsieur **Nicolas Morin** de Rivière-Rouge. Le prix remis est une oeuvre intitulée *Lorsque le vent caresse la mer*, réalisée par l'artiste Louise Bariteau de Piedmont.
- Le **prix Municipalité**, en partenariat avec les Caisses populaires Desjardins des Laurentides, a été attribué à la **Ville de Saint-Jérôme**. Le prix remis consiste en une oeuvre intitulée *Camping Poisson blanc E4*, de l'artiste Valérie Levasseur de Mont-Laurier.
- Le **prix Ambassadeur**, en partenariat avec la Société nationale des Québécoises et Québécois des Laurentides, a été remis au **Musée régional d'Argenteuil**.
- Le **prix Excellence**, en partenariat avec Télé-Québec, a été accordé à monsieur **Robert Simard**, historien de Lachute.
- Un **prix Hommage** a été attribué à la **Fédération 16 - Laurentides des Cercles de Fermières du Québec** pour son rôle de gardienne de la culture et du patrimoine en arts textiles et culinaires, une reconnaissance assujettie à la promotion du développement et de l'épanouissement de la femme, de la famille, de son implication sociale et communautaire dans les Laurentides.
- Le **prix du CALQ** - créateur ou créatrice de l'année dans les Laurentides a été remis à l'artiste **Geneviève Oigny** de Saint-Adolphe-d'Howard.



Photo: Lucien Lisabé



# 1. L'information et la promotion

## Hommage à Hélène Tremblay

La soirée des Grands Prix a aussi été l'occasion de rendre hommage à Hélène Tremblay, qui a occupé la présidence du CCL durant dix ans. Partenaires et collègues lui ont livré des témoignages touchants et ont lu certains passages de son répertoire de mots de la présidence. Ses textes engagés ont d'ailleurs été rassemblés dans un livre souvenir qui a été distribué lors de la soirée.

## Accord de coopération avec le Conseil des arts et des lettres du Québec (CALQ)

Les principaux mandats confiés au CCL par le CALQ touchent la diffusion des informations sur les programmes du CALQ, la transmission des informations sur le milieu culturel des Laurentides au CALQ, la coordination de la formation continue, la collaboration à la remise du Prix. Cette année, en plus de la promotion et de l'information sur les programmes, des communications ont été adressées au milieu des Laurentides et dans les médias pour annoncer le prix du CALQ - créateur ou créatrice de l'année dans les Laurentides.

## Plan d'action 2013-2016

### Objectifs atteints

Transmettre de l'information vers le milieu culturel et les autres secteurs par la mise en œuvre du plan de communication, au cours des trois prochaines années.

Communiquer les enjeux et les orientations régionales en culture au moyen d'une tournée régionale de 10 rencontres au cours des deux prochaines années.

Agir comme voie de transmission entre le milieu et le grand public: participer aux projets en tourisme culturel.

Assurer une présence active auprès des élus (plan de communication élections municipales 2013), promotion du service politique culturelle.

Publication et diffusion du bulletin courriel, Facebook, etc.

Organiser les Grands Prix de la culture des Laurentides.

## 2.

# La veille, la représentation et le rôle-conseil

*Le CCL surveille les tendances et les courants du développement culturel au plan régional et national. Il agit comme courroie de transmission entre les différents paliers gouvernementaux et le milieu culturel des Laurentides.*

*En tout temps, il s'assure de représenter les artistes et les organismes œuvrant dans la région afin de leur garantir une réelle reconnaissance.*

## Entente de partenariat portant sur l'amélioration des conditions de pratique des organismes artistiques professionnels des Laurentides (CALQ)

Plusieurs communications et représentations en vue de conclure une entente ciblée pour la région des Laurentides ont porté fruit. Quatre MRC ont investi avec le CALQ dans une entente visant à soutenir des organismes artistiques sur leur territoire.

Le CALQ annonçait en début d'année son nouveau programme territorial qui permettra aux MRC d'investir dans une entente régionale. Le CCL a proposé de travailler étroitement avec le CALQ afin de mobiliser les partenaires visés par ce programme.

## Pour les membres, plusieurs services personnalisés ont été offerts :

- Service-conseil en développement de carrière : près d'une **trentaine** de rencontres individuelles.
- **Cinq** artistes ont été accompagnés par l'agente de développement pour des demandes de bourses.
- Plus d'une **cinquantaine** d'appels au cours de l'année pour du service-conseil.
- **Environ 70** rencontres : service-conseil (artistes et organismes), représentations, comités de travail, comité CLD/MRC, activités du CCL, réseautage.
- Le CCL a organisé le 12 mai 2015, une séance photo de portraits avec un photographe professionnel, afin d'améliorer les outils de communication de ses membres et les faire profiter d'un tarif avantageux.

## Recommandation d'artistes

L'agente de développement a recommandé une cinquantaine d'artistes pour des tournages, des contrats ou pour la mise sur pied de jurys.

## Visites du CCL

- La culture c'est notre affaire, organisée par la MRC Laurentides - 28 mai 2015 à Val-Morin;
- Le 18 juin 2015, une partie de l'équipe a rencontré différents intervenants culturels de la MRC Antoine-Labelle; 12 participants.
- Le 20 novembre 2015, une partie de l'équipe a rencontré le milieu culturel de la MRC d'Argenteuil; 21 participants.
- Rencontre annuelle des organismes culturels de Saint-Jérôme - 9 décembre 2015 à Saint-Jérôme.
- Le 23 mars 2016, l'agente de développement a assisté à une rencontre avec des organismes culturels de la MRC d'Argenteuil (organisée par l'agente culturelle de la MRC).
- Présentation du CCL au Collège Lionel-Groulx, auprès des finissants en théâtre (décors et costumes et gestion et techniques de scène), 13 avril 2015.

## 2. La veille, la représentation et le rôle-conseil

### L'équipe du CCL est engagée dans son milieu, voici quelques exemples:

- Fonds culturel et Fonds d'économie sociale du CLD Rivière-du-Nord.
- Fonds culture et patrimoine de la MRC des Pays-d'en-Haut .
- Fondation Laurentides.
- Membre du comité de jury pour la Société nationale des Québécoises et des Québécois des Laurentides - évaluation des dossiers de la Fête nationale.
- Comité des régions du Conseil des métiers d'art du Québec (CMAQ).
- Réseau des conseils de la culture du Québec (RCRCQ).
- Comité communication des cellules régionales d'innovation en médiation culturelle (CRIMC).
- Rencontres annuelles de Compétence Culture, du Conseil des arts et des lettres du Québec.
- Ponctuellement : forums, comités, lancements, etc.

### Un organisme communautaire jeunes et culture

L'équipe du CCL a remporté le Défi du Forum jeunesse des Laurentides, une activité de réseautage et de consolidation d'équipe. En participant au Défi, chaque équipe s'associait à un organisme jeunesse de la région et courrait la chance de lui faire gagner 500\$. Lors du gala de reconnaissance Les Coups de cœur jeunesse en avril 2015, Ressources communautaires Sophie s'est vu remettre un chèque de 500\$ grâce au CCL.

## Plan d'action 2013-2016

### Objectifs atteints

Au cours des trois prochaines années, soutenir le déploiement d'un maillage arts affaires, en réalisant une activité publique annuelle pour Héritage Culture Laurentides.

Faciliter les partenariats intersectoriaux (culturel et économique, touristique, scolaire, municipal, etc.) en participant à 2 rencontres sectorielles par année.

Rencontrer les partenaires en culture, poursuivre le service-conseil auprès des CLD, MRC, MCC, CALQ et offrir un soutien aux partenaires des ententes régionales (CRÉ/CALQ/MCC): en continu.

Participer activement aux activités régionales et nationales en culture : en continu.

### 3.

## Le service de formation continue

*Grâce à son service de formation continue, le CCL accompagne les professionnels ou la relève professionnelle du milieu culturel dans leur cheminement de carrière. Ses actions ont un effet direct sur le développement des carrières et l'actualisation des compétences de la main d'œuvre artistique et culturelle de la région.*

### 21 activités de formation

Grâce au programme MFOR d'Emploi-Québec, le service de formation du CCL a organisé 21 activités différentes totalisant 306 heures de formation. Les formations ont été offertes en groupe et en individuel à un total de 126 participants. Emploi-Québec a subventionné notre service pour un montant de 42 240,88 \$. La part du budget financée par les participants et le CCL s'est élevée à 15 740,91 \$. En fin d'exercice, les résultats totalisaient 57 981,79 \$.

Le CCL a aussi géré un projet au volet Multirégional qui a été organisé en collaboration avec les Conseils de la culture de l'Estrie et de Québec-Chaudière-Appalache. Le budget incluait un montant de 13 430,02 \$ d'Emploi-Québec Montréal (multirégional), un montant de 1 700,00 \$ constituant la part des participants et 1 638,84 \$ pour la part du promoteur (le CCL).

Les formations ont présenté des notions sur: la gestion de carrière; le développement des compétences disciplinaires; les nouvelles technologies comme outil de création, les nouvelles technologies comme outil de gestion et de promotion; la gestion des organismes à but non lucratif (OBNL).

### Intérêt et taux de satisfaction élevés

Vers la mi-automne, presque tous les groupes étaient complets. Ceci dénote non seulement un offre de formations répondant directement aux besoins de la clientèle, mais également un calendrier qui correspondait aux disponibilités de celle-ci.

La qualité des formateurs et celle des formations ont été une fois de plus soulignées avec un taux de satisfaction moyen se situant à 91 % lors des évaluations distribuées aux participants en fin de formation.

### Innovation et créativité

En matière d'innovation, 13 participants ont pu s'initier aux méthodes créatives pour la mobilisation des milieux. Cette formation amenait un souffle créatif nouveau par sa manière de présenter la matière en sortant le participant de sa zone de confort. La formation favorisait aussi la cocréation de projets et apprenait aux participants comment mieux rallier des gens de différents milieux (élus, citoyens, organisations, entreprises, etc.) autour d'un projet culturel.

### Les nouvelles technologies

Les formations sur les nouvelles technologies ainsi que celle sur les marchés de l'art (RAAV) ont été très attrayantes pour nos participants, si bien que nous avons dû refuser des participants dans certains groupes. Nous avons même une liste d'attente pour certaines de ces formations.



## 3. Le service de formation continue

### Communication et promotion

Quelques statistiques sur la clientèle rejointe par le site Internet du CCL, les médias sociaux, et l'infolettre du Service de formation durant la dernière année :

- En moyenne, 1 378 personnes ont reçu l'Infolettre formation mensuelle. Refonte au cours de l'année pour un design plus attrayant et qui crée un meilleur référencement.
- La section Formation de notre site Internet a été vue un total de 5 798 fois par 3 904 personnes, soit près de 30 % de plus qu'en 2014-2015. Nous attribuons cette augmentation à l'amélioration que nous avons apportée à la qualité de nos communications.
- 65,65 % des visiteurs choisissent la section Formation dès leur arrivée sur notre site. Autre statistique intéressante : près de 51,48 % des visiteurs choisissent de terminer leur visite de notre site avec la section Formation.
- La page Facebook « Formation culture Laurentides » est rendue à 1 518 contacts.

## Plan d'action 2013-2016

### *Objectifs atteints*

Réaliser les orientations identifiées pour les trois prochaines années dans la planification stratégique 2012-2017 pour le service de formation continue.

Poursuivre l'organisation de formations en trois sessions : printemps, autonome, hiver.



## 4.

# Le regroupement, le rassemblement, la concertation et le développement

*Le CCL regroupe des membres issus du milieu culturel et de sa communauté. À différentes occasions, il organise des rencontres sectorielles, locales ou régionales et concerté ces milieux. Des projets régionaux structurants sont également menés par le CCL en réponse aux besoins prioritaires identifiés lors des activités de concertation.*

## Projets soutenus par l'entente spécifique Culture 2013-2016

Cette entente réunissait la CRÉ des Laurentides et le MCC pour un investissement total de 300 000\$. Deux objectifs ont été retenus par les partenaires, soit :

### 1. Mobiliser les acteurs régionaux et les citoyens autour de l'identité culturelle dans le cadre d'une programmation régionale annuelle.

Le Conseil de la culture des Laurentides a été mandaté pour réaliser un projet répondant à cet objectif.

#### Réalisations :

- 16 activités différentes soutenues directement par le projet
- Variétés d'activités : arts de la scène, histoire, métiers d'art, sculpture, littérature, théâtre, etc.
- Plus de 30 artistes et organismes au total impliqués (8 MRC sur 8)
- Nombre total d'artistes qui ont circulé en tournée dans les événements : 8
- Total de représentations en tournée : 79 (certains artistes : 2 ou 3 représentations dans un même endroit)
- Nombre de municipalités qui ont accueilli les activités de La culture fait boule de neige : 18 (7 MRC sur 8)
- Plus de 125 000 \$ ont été remis en soutien financier aux activités de la programmation.

Pour le CCL, les objectifs ont été atteints et nous sommes très fiers de la belle programmation régionale qui s'est déroulée au cœur de l'hiver. Ce fut une première édition des plus emballantes et nous souhaitons que La culture fait boule de neige devienne une tradition dans notre région. Nous allons y travailler au cours des prochains mois. Entre autres, en tenant une rencontre régionale afin de consolider certains liens et en créer de nouveaux.

### 2. Développer un modèle de mise en marché distinctif dédié aux métiers d'art des Laurentides en créant des liens entrepreneuriaux structurants.

Le Conseil de la culture des Laurentides a été mandaté pour réaliser un projet visant la mise en marché des créations de nos artisans en métiers d'art des Laurentides avec différents partenaires locaux, notamment les bureaux d'information touristique de la grande région des Laurentides.

Le projet a permis l'inauguration de quatre points de vente situés dans différents pôles des Laurentides : Vieux-Saint-Eustache; Relais la Porte-du-Nord à Saint-Jérôme; centre-ville de Saint-Sauveur; Mont-Tremblant. Au total 19 artisans ont adhéré au projet de départ et ont créé un nouveau lien d'affaire avec un ou plusieurs points de vente. Chacun des points de vente est complètement autonome et a reçu tous les outils nécessaires (contrat; critères; cahier de charges; etc.). Une conférence de presse dans chacun des lieux leur a permis d'obtenir une visibilité locale et parfois régionale. Aussi, une page promotionnelle a été ajoutée au site Laurentides.com et permet d'accéder rapidement aux informations concernant ces quatre points de vente.

## 4.

# Le regroupement, le rassemblement, la concertation et le développement

Ce projet nous aura permis de jeter les bases d'un nouveau modèle d'affaires qui pourrait être multiplié dans le futur. Le CCL demeure engagé envers ces organismes et fera des suivis réguliers afin d'assurer une continuité et une évolution de ces points de vente. Également, il sera toujours possible d'accompagner de nouveaux collaborateurs et de partager les outils de travail élaborés.

### Rencontre du Réseau muséal des Laurentides

Le 9 avril 2015, le CCL a réuni 11 des membres du Réseau muséal des Laurentides. Ce fut l'occasion pour les intervenants de présenter leurs différents projets et de faire le bilan sur les actions de promotion coordonnées par le CCL l'an dernier grâce au soutien de la CRÉ des Laurentides.

### Événement de réseautage culturel

Le 22 avril 2015, à Sainte-Adèle, dans une formule de rencontres minutées, des pairs reconnus du milieu culturel laurentien ont partagé leur expérience relative aux tendances actuelles en développement culturel. En se déplaçant d'un kiosque à l'autre, les participants ont assisté à de courtes présentations afin de rencontrer des professionnels du milieu culturel qui se sont démarqués dans la région. Sociofinancement, gestion des réseaux sociaux, site transactionnel en ligne, La culture à l'école, mise en valeur de son identité régionale, recherche de commandites...sont quelques exemples des sujets abordés. L'événement a accueilli 79 participants.

### Rencontre de la Table de concertation des Sociétés d'histoire des Laurentides

Le CCL a organisé, le 9 juin 2015, un après-midi de rencontre et de réseautage pour les membres des sociétés d'histoires des Laurentides au musée Zénon-Alary de Sainte-Adèle.

#### Bilan de l'activité :

- 10 personnes étaient présentes
- Présence de Isabelle Huppé du ministère de la Culture et des Communications
- Présentation historique du village de Mont-Rolland, par Ginette Roy, présidente de la société d'histoire et de généalogie des Pays-d'en-Haut
- Tour de table et partage d'informations, de connaissances et de bons coups
- Visite du musée Zénon-Alary; première visite pour la grande majorité des participants
- Présentation et discussion sur le financement disponible et les besoins en formation

### Médiation culturelle

- Le CCL a organisé en collaboration avec Culture pour tous deux demies journées d'atelier-rencontres sur la médiation culturelle. Le premier a eu lieu le 11 juin chez Praxis, centre d'artistes en art actuel. L'activité a réuni 13 artistes et travailleurs culturels, 4 artistes invités à présenter leur démarche et 4 collaborateurs portant le compte à 21 participants. Le deuxième atelier-rencontre s'est déroulé le 22 octobre au Musée d'art contemporain des Laurentides. Il a réuni 12 participants, dont 7 participants et 5 collaborateurs.
- Rencontre annuelle du réseau des cellules régionales d'innovation en médiation culturelle (CRIMC) organisé par Culture pour Tous - 14 et 15 mai 2015 à Trois-Rivières.

## 4. Le regroupement, le rassemblement, la concertation et le développement

### Comité Participation culturelle des jeunes

Le CCL a réuni le comité de travail pour faire suite au forum organisé en 2015 et a proposé un projet de plan d'action régional. Pour l'instant, aucun projet ni engagement n'a été annoncé.

Au cours de la dernière année, la directrice générale a pris part au comité sur la citoyenneté culturelle des jeunes au niveau national. Ce comité, issu du Réseau des conseils régionaux de la culture du Québec et piloté par le Conseil de la culture du Bas-St-Laurent, mettra sur pied une démarche de mobilisation et de communication qui mènera à un événement à l'automne 2016 à Québec.

### Réflexion en lac à l'épaule

Les administrateurs et l'équipe du CCL se sont réunis spécialement en janvier dernier afin d'entamer une réflexion collective sur les actions des prochaines années. Plusieurs éléments intéressants sont ressortis de cette journée et tous sont répartis bien inspirés.



### 36<sup>e</sup> assemblée générale annuelle

L'AGA du CCL se déroulait le 5 juin 2015 à Lorraine. Après un rappel des événements marquants de l'année par l'équipe du CCL, les élections du conseil d'administration 2015-2016 ont eu lieu. Les membres ont été invités à un dîner réseautage par la suite en compagnie des partenaires et collaborateurs du CCL.

## Plan d'action 2013-2016

### Objectifs atteints

Susciter de nouvelles occasions de réseautage et de maillage interdisciplinaires pour les membres du CCL en organisant trois activités d'ici d'ici 2016.

Rassembler les intervenants et les partenaires du milieu culturel dans le cadre d'un événement annuel régional traitant des questions prioritaires en culture.

Coordonner annuellement, les 2 objectifs prévus à l'entente spécifique Culture pour la région des Laurentides d'ici 2016.

Participer aux initiatives régionales en tourisme culturel en collaboration avec les partenaires régionaux (Tourisme Laurentides, CRÉ Laurentides, DR du MCC).

Poursuivre les mécanismes de concertation déjà en place et assister les demandeurs pour la mise en place de nouveaux comités.

# 5. L'administration

## Réalisation de services à la carte

Depuis le lancement des services au printemps dernier, 8 demandes ont été réalisées ou sont en cours de réalisation par l'équipe du CCL. Rédaction de curriculums vitae, démarches artistiques, communiqués de presse ou demandes de subventions sont des dossiers que nos membres nous ont confiés. Le taux de satisfaction est de 100 % et les demandes continuent d'affluer. Les membres de l'équipe ont reçu des formations afin de mieux répondre aux besoins de la clientèle et ainsi offrir des services plus professionnels et complets.

La mise en place de ce projet a été possible grâce au soutien du fonds d'économie sociale du CLD Rivière-du-Nord.

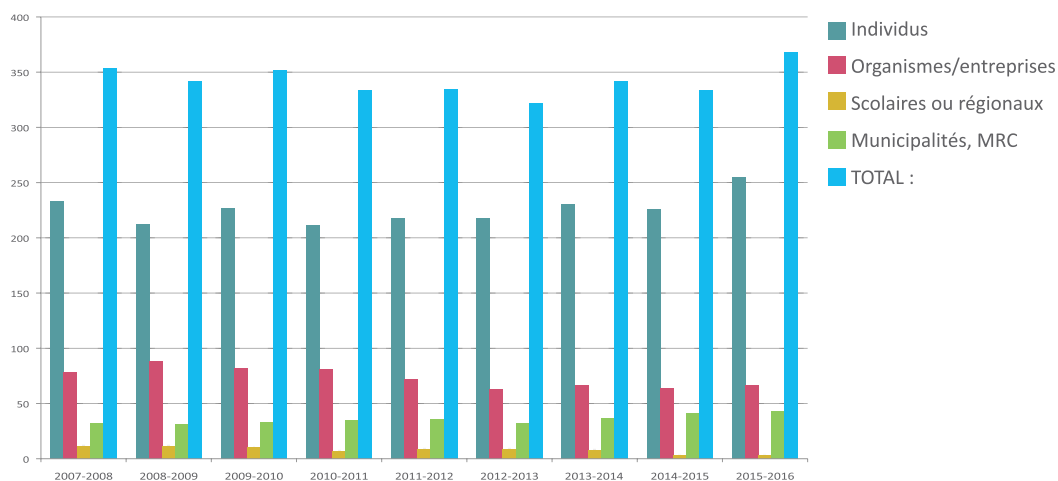
## Membres

Cette année, le nombre de nouveaux membres représente 18% du total, ce qui est excellent. L'augmentation visée de 10 % a été dépassée. Le nombre de membres total est à son plus haut sommet depuis 10 ans. Le suivi en continu, les lettres de rappel par la poste et les outils de marketing développés par l'équipe sont donc concluants.

Membership	2007-2008	2008-2009	2009-2010	2010-2011	2011-2012	2012-2013	2013-2014	2014-2015	2015-2016
Individus	233	212	227	211	218	218	230	226	255
Organismes/entreprise	78	88	82	81	72	63	67	64	67
Scolaires ou régionaux	11	11	10	7	9	9	8	3	3
Municipalités, MRC	32	31	33	35	36	32	37	41	43
<b>TOTAL :</b>	<b>354</b>	<b>342</b>	<b>352</b>	<b>334</b>	<b>335</b>	<b>322</b>	<b>342</b>	<b>334</b>	<b>368</b>

On constate que les revenus d'adhésions sont assez constants de 2007 à 2014 et en hausse de 10% pour cette année. L'augmentation du prix d'adhésion en 2012 n'a eu aucune incidence particulière.

La baisse du nombre d'organismes régionaux et/ou scolaires remarquée en 2014-2015 perdue, ça concorde avec les coupures budgétaires du gouvernement en place qui ont fait fermer ou réorganiser les organismes.





## 5. L'administration

# Plan d'action 2013-2016

### *Objectifs atteints*

Augmenter les revenus autonomes du CCL de 3000 \$ par année d'ici 2016.

Augmenter le nombre de membres au CCL de 10 % d'ici 2016.

Poursuivre la tenue des rencontres internes favorisant une saine gestion : employés (bimensuel); comité exécutif (mensuel) conseil d'administration (trimestrielle) : en continu.



# Plan d'action 2016-2017

## 1. L'information et la promotion

*Participer à la diffusion des ressources culturelles régionales et consolider le positionnement du CCL auprès des milieux.*

### Objectifs

- Élargir la portée de nos outils de communication pour atteindre des milieux ciblés : les municipalités par exemple.
- Évaluer l'utilisation et optimiser nos outils : bulletin courriel, Facebook, etc.
- Organiser les *Grands Prix de la culture des Laurentides*.

## 2. La veille, la représentation et le rôle-conseil

*Renforcer le rôle-conseil et la notoriété du CCL auprès des partenaires régionaux.*

### Objectifs

- Soutenir les villes et MRC de la région dans leur développement culturel et consolider le positionnement du CCL auprès de celles-ci.
- Participer activement aux activités régionales et nationales en culture : en continu.

## 3. Le service de formation continue

*Orienter le service de formation continue en fonction des priorités de développement culturel régional.*

### Objectifs

- Réaliser les orientations identifiées pour 2016-2017 dans la planification stratégique 2012-2017 pour le service de formation continue.
- Réaliser un ensemble de fiches de références par secteur afin de répondre aux besoins de développement des carrières.

## 4. Le regroupement, le rassemblement, la concertation et le développement

*Favoriser le réseautage et le développement de projets régionaux structurants en culture pour les Laurentides.*

### Objectifs

- Susciter de nouvelles occasions de réseautage pour les membres du CCL au plan régional en organisant 1 événement au cours de 2016-2017.
- Concerter au plan régional les intervenants municipaux et créer des canaux de communication ou des projets à l'échelle du territoire.
- Poursuivre les mécanismes de concertation déjà en place et assister les demandeurs pour la mise en place de nouveaux comités.

## 5. Administration

*Optimiser les ressources.*

### Objectifs

- Développer les services à la carte et les revenus autonomes du CCL au cours de la prochaine année. L'objectif à atteindre est 10 000\$.
- Poursuivre la tenue des rencontres internes favorisant une saine gestion : employés (bimensuel); comité exécutif (mensuel) conseil d'administration (trimestrielle) : en continu.



# Prévisions budgétaires 2016-2017

## Produits

---

MCC	180 744 \$
CALQ - Accord de coopération	22 769 \$
Projets, ententes et mandats spéciaux	55 000 \$
Produits autonomes	45 350 \$

---

<b>Total des produits</b>	<b>303 863 \$</b>
---------------------------	-------------------

---

## Charges

---

Rémunération du personnel	163 233 \$
Administration générale	70 720 \$
Projets, ententes et mandats spéciaux	62 500 \$
Instances démocratiques	6 000 \$
<b>Amortissements</b>	<b>1 410 \$</b>

---

<b>Total des charges</b>	<b>303 863 \$</b>
--------------------------	-------------------

---



## Le Conseil de la culture des Laurentides remercie ses partenaires :

- Ministère de la Culture et des Communications du Québec
- Conseil des arts et des lettres du Québec
- Emploi-Québec Laurentides
- Emploi-Québec de l'Île-de-Montréal (volet Multirégional)
- CLD Rivière-du-Nord
- La Fabrique culturelle et Télé-Québec
- Le caucus de l'opposition officielle de la région des Laurentides et le caucus de la deuxième opposition de la région des Laurentides
- Cime FM - partenaire média
- Caisses populaires Desjardins des Laurentides
- Héritage Culture Laurentides
- Société nationale des Québécoises et des Québécois des Laurentides
- Carrefours Jeunesse-Emploi de la région des Laurentides
- Intermiel
- Ville de Saint-Jérôme
- Musée d'art contemporain des Laurentides
- Musée Zénon-Alary
- Diffusions Amal'Gamme
- MRC et municipalités des Laurentides partenaires de nos projets

## Le Conseil de la culture des Laurentides remercie les personnes suivantes pour leur contribution à un comité ou à un projet au cours de la dernière année :

- Gisèle Henniges, designer graphique agréée
- Dinu Bumbaru, directeur des programmes Héritage Montréal
- Marie-Dominique Lahaise, animatrice-recherchiste L'Autre Montréal
- Denis Pépin, directeur général Archives Lanaudière
- Alexandre Gélinas, directeur général, Sainte-Agathe-des-Arts (Théâtre Le Patriote)
- Manon Quintal, direction de l'administration et chef du développement, Musée d'art contemporain des Laurentides
- Mélanie Seguin, directrice Corporation du moulin Légaré
- JoAnne Turnbull, directrice générale, Réseau BIBLIO des Laurentides
- François Desrochers, coordonnateur Télé-Québec Outaouais-Laurentides
- Nadine Deschamps, administration Télé-Québec Outaouais-Laurentides
- Marie Ève Farmer, agente culturelle MRC des Laurentides
- Christelle Renoux, responsable des publics et de la médiation culturelle Musée d'art contemporain des Laurentides
- Martin Champagne, directeur Praxis Art Actuel
- Élisabeth Lauzon, gestionnaire des collections et technicienne en muséologie, Musée d'art contemporain des Laurentides
- Hélène Brunet-Neuman, artiste des arts visuels et administratrice Héritage culture Laurentides
- David Laferrière, directeur général adjoint En Scène
- Anne-Marie Larochelle, agente de développement culturel Ville de Sainte-Thérèse
- Sonia Piché, directrice Théâtre du Marais
- Anne Simard, artisane en métiers d'art
- Sylvie Fraser, artiste des arts visuels
- Michel Houde, artiste des arts de la scène
- Jean-François Renaud, artiste des arts de la scène
- Marie-Annick Viatour, artisane sculpteure
- Gaétan Berthiaume, artisan sculpteur

## Le Conseil de la culture des Laurentides est membre des organismes suivants :

- Tourisme Laurentides
- Compétence culture
- Les Arts et la ville
- Fédération histoire Québec
- SNQ Laurentides
- Solidarité rurale du Québec
- Réseau des conseils régionaux de la culture du Québec